

Forskning i skoindlæg til gigtramte

Af Morten Bilde Simonsen, Ph.d. studerende
E-mail: morten.simonsen@rn.dk



Hos kroniske gigtpatienter er fodsmerter ofte forbundet med nedsat balance- og gangfunktion og dermed nedsat evne til at udføre daglige aktiviteter. Indlægssåler bliver ofte anbefalet til denne patientgruppe. Forskningen inden for indlægssåler har haltet efter den kliniske praksis; hvilket resulterer i, at patienter behandles baseret på holdninger og tidligere erfaringer frem for publiceret evidens og det medfører inkonsistent behandlingseffekt.

Computermodellerne kan beregne kraftpåvirkningen i led og muskler under hverdagsaktiviteter, som gang, det har gjort det muligt at udforske, hvordan forskellige typer indlægssåler påvirker biomekanikken i underkroppen. Indsigt i dette kan anvendes til at forbedre de kliniske retningslinjer samt til udvikling af indlægssåler, som kan forbedre patienters balance og gang funktioner, samt mindske af smerter og fald risiko, og dermed livskvalitet.

Nye metoder har imidlertid gjort det muligt at få detaljeret indsigt i, hvordan ortopædisk fodtøj påvirker kroppen mekanisk.

Projektet er støttet af Trygfonden med 704.307 DKK og Gigtforeningen med 54.000 DKK.

Marie Pedersen og Jensine Heibergs Legat

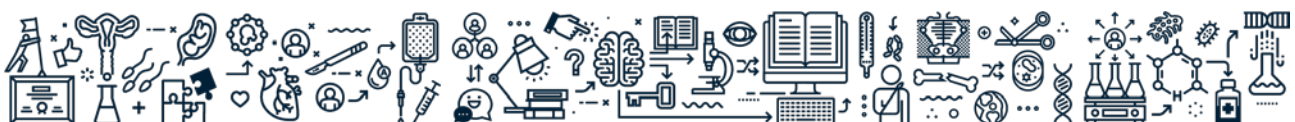
Af Kristina Hansel, administrationsleder
E-mail: akdh@rn.dk

Regionshospitalet Nordjylland, Center for Klinisk Forskning, var i 2013 så heldige at modtage en stor arv fra Jensine Heiberg fra Sindal. Hendes ønske var, at 5 millioner kroner skulle doneres til forskning ved centret, og at det skulle uddeles på hendes mors, Marie Pedersens, fødselsdag d. 7. august.

Legatet har en løbsperiode på 10 år, og der uddeles hvert år 500.000 kr. Man kan ansøge op til 100.000 kr. til sit projekt. Legatet er slået op på personalenetten og har i år ansøgningsfrist 2. maj. Bestyrelsen vurderer projekterne og ansøgere får svar medio juni og uddelingen finder sted i Skou Auditoriet d. 7. august. Legatet gives til sundhedsvidenskabelige forskningsprojekter forankret på Regionshospitalet Nordjylland.

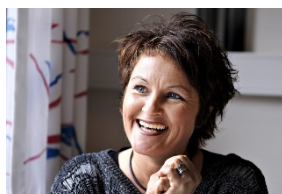
Således kunne vi d. 7. august 2014 uddele de første legater til fordel for de mange gode projekter ved Regionshospitalet.

Yderligere information kan findes [her](#).



Hvilken indvirkning har Lichen Sclerosus på kvinders livskvalitet og seksualitet?

Af Gitte Vittrup, sexologisk rådgiver
E-mail: givi@rn.dk



Klinik Kirurgi Kvinde Barn og Ambulatorium for sexologi har gennem de seneste få år oplevet en markant stigning i antallet af kvinder, der bliver henvist med Lichen sclerosus (LS). På RHN blev der i 2016 konstateret 255 tilfælde med LS, mens tallet i 2017 var steget til 383 - en stigning på 50 %.

Lichen Sclerosus er en kronisk autoimmun hudsygdom, som primært ses i det anogenitale område hos kvinder i alle aldre. Sygdommen medfører anatomiske forandringer i vulva samt forsnævring af skede indgangen samt rifter og revner og dermed smerter ved samleje – forandringer, der naturligvis påvirker livskvalitet og seksualitet i svær grad.

Der er begrænset viden om LS både nationalt og internationalt.

Studiet inkluderer 144 kvinder, som bliver randomiseret til enten den typiske behandling ved læge og sygeplejerske eller behandling hos læge, sygeplejerske og klinisk sexolog. Fokus hos den kliniske sexolog vil være på livskvalitet og seksualitet.

Der er stor interesse for studiet, både fra kvinderne, der kommer til klinikken på RHN, men også fra kvinder rundt om i landet, der tager kontakt og spørger om de kan indgå i studiet.

Hvordan kommer vi i gang med et lægemiddelforsøg

Af Dorthe Brønnum, projektsygeplejerske
E-mail: dsb@rn.dk
Tlf: 9764 1380



På Regionshospital Nordjylland har der gennem længere tid været et stort ønske om at etablere en enhed, som overordnet kunne varetage administrative og driftsmæssige opgaver ved kliniske lægemiddelforsøg. En sådan *Enhed for Kliniske Forsøg* (EKF) blev etableret i foråret 2017.

Gennem det seneste år har flere afsnit med hjælp fra EKF forberedt/igangsat forsøg:

- Methotrexat + forsøgslægemiddel (CR6068), Reumatologisk ambulatorium
- Registrering ved kronisk hjertesvigt (G-CHF), Hjertemedicinsk afsnit
- Iltbehandling til intensive patienter (HOT-ICU), Intensivt afsnit

- Medicinsk Cannabis til terminale patienter, Det Palliative Team

Desuden har EKF samarbejde med Gynækologisk afsnit samt Børn og Unge med henblik på fremtidige projekter.

Behovene er individuelle, og hjælpen fra EKF kan bestå af råd og vejledning, kontakt med firma, gennemgang af budget og kontrakt og meget andet.

Alle hospitalets specialer og afsnit er velkomne til at rette henvendelse til Dorthe Brønnum.



Fra idé til projekt – Forskningskursus på Regionshospitalet Nordjylland

Af Dorte Melgaard, Forskningskoordinator

E-mail: dmk@rn.dk

Mange klinikere har gode idéer til, hvordan behandlingen af patienter kan gøres endnu bedre. På Regionshospitalet Nordjylland er der et ønske om at bakke op om at føre idéerne ud i livet. Der afholdes derfor, for første gang, et Forskningskursus på Regionshospitalet Nordjylland.

Deltagere på kurset er medarbejdere, der har en god idé, som de enten vil afprøve i et forskningsprojekt eller et udviklingsprojekt. Kurset løber over 5 dage, med 3 dage i foråret og 2 dage i efteråret. Under hele forløbet tages der udgangspunkt i de specifikke idéer og forløbet kulminerer med en præsentation på Forsknings symposiet i Schou auditoriet 1. november 2018.

Nogle af de interessante emner, der skal forskes i, er:

- Hvilken betydning har valg af tubestørrelse for, om patienter oplever hæshed eller smerte efter intubation?
- Kan vi reducere antallet af genindlæggelser ved at indføre ambulatorier for nyfødte?
- Mikrobiom i blære, vagina og tarm før og efter behandling med lokalt østrogen.
- Sygeplejedokumentation set fra patientens vinkel.

Vi glæder os til at præsentere de spændende projekter til Forsknings symposiet 1. november 2018

Link til programmet for Forskningskurset kan findes [her](#)

